

2022年度

総合型選抜 (帰国生・渡日生特別選抜)

入学試験要項

- 人間教育学部人間教育学科
 - 幼児教育課程
 - 小学校教育課程
 - 健康・スポーツ教育課程



桃山学院教育大学
St. Andrew's University of Education

桃山学院教育大学の建学の精神

キリスト教の愛と奉仕の精神に基づいた神への畏敬と人間の尊厳を理念とし、学術の中心として広く知識を授けるとともに、深く専門の学芸を教授研究し、グローバルな視野と豊かな教養を身につけた世界の市民として、地域社会及び国際社会に貢献できる人材を育成し、人類の福祉と人間文化の発展に寄与することを目的とする。

求める学生像

1. 高等学校で修得した基礎的な学力を身に付けていること。
2. 教育者となる意欲が強く、そのための教養を幅広く深く身に付けることへの関心が高いこと。
3. 現代社会の課題に注目して、夢のある将来像を描こうとする志向性が強いこと。
4. 子どもの未来への強い使命感を持ち、柔軟な理解に努めようとする姿勢があること。
5. 多様な人々とコミュニケーションできる力・協働できる力が強く、お互いの違いについての寛容性が高いこと。
6. 大学での専門的な学修を最後まで為し遂げる意志を持っていること。

目次

01. 募集人員	1
02. 出願資格	1
03. 出願手続	2
04. 選考方法等	4
05. 合格発表・入学手続・学費等	5
06. 国の教育ローンのご案内	5

同封書類

- ① 入学願書
入学志願票（A票）、入学検定料振込依頼票（B票）、入学検定料領収書（C票）
- ② 志望理由書
- ③ 経歴書
- ④ 出願封筒用宛名ラベル

桃山学院教育大学の入試業務は桃山学院大学と共同で行います。
つきましては、出願書類は桃山学院大学にご提出ください。

入学試験に関する個人情報の取り扱いについて

入学試験の出願に際して志願者から提供された個人情報は、「個人情報の保護に関する法律」および「桃山学院個人情報保護規則」に基づき適正に処理し、入学試験関係業務、大学広報活動に係る調査および本学での教育活動関係以外には使用しません。なお、前述の業務等について、その一部を業者に委託することがありますが、その委託業者と本学の間においては、本学の個人情報保護規則に則した覚書または秘密保持契約等を締結し、適正に管理します。

※出身(在籍)学校への情報開示について

今回の出願・受験によって本学が取得する情報(志願・合否結果・得点)については、出身(在籍)学校にも合格発表と同時に通知します。

出身(在籍)学校に各情報の通知を拒否する場合は、出願時に所定の手続を行ってください。ただし、学校長推薦書を必要とする入試制度の場合は、志願情報・合否結果・得点の情報を通知します。

*出願書類に不備がある場合「通知を拒否する」欄にマークがあっても連絡する場合がありますので、ご承知おきください。

01

募集人員

人間教育学部人間教育学科	幼児教育課程	15名
	小学校教育課程	10名
	健康・スポーツ教育課程	10名

※募集人員は総合型選抜すべての型、前期・後期の合計

02

出願資格

原則として、下記の（1）から（4）までのすべてに該当する者で、2022年4月2日現在で満18歳に達している者。

- （1）本学の建学の精神を理解し、合格した場合、必ず本学に入学する意志がある者（専願）。
- （2）渡日後、日本の小学校4年以上の学年に入学した者。（渡日後9年以内の者）
- （3）外国における正規の教育課程にもとづく小学校・中学校・高等学校に、原則として2年以上継続して在籍し、日本における通常の課程による学校教育機関を含めて12年以上の課程を修め、日本の高等学校（中等教育学校を含む）を2022年3月31日までに卒業(修了)、もしくは卒業(修了)見込みの者。かつ、調査書全体の評定平均値が3.0以上の者が望ましい。（ただし、第3学年の評定が記載できない場合は、第2学年までの評定を参考とします。）
- （4）日本語能力試験N2以上に合格していること。

出願方法

(1) 出願期間

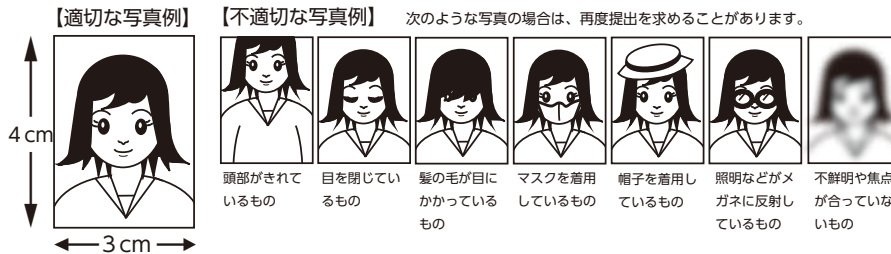
〈前期〉2021年9月22日(水)～10月4日(月) ※締切日消印有効
 〈後期〉2021年11月26日(金)～12月8日(水) ※締切日消印有効

(2) 出願書類

① 入学志願票 (A票)

本学所定の用紙に志願者本人が記入したもの。

- ・写真貼付欄には、たて4cm×よこ3cmの大きさで、正面・上半身・脱帽・背景なしの、出願前3ヵ月以内に撮影したカラー写真を貼付してください。
- ・写真の裏面には、氏名、出願課程・コースを記入してください。
- ・この写真は入学後交付する学生証の写真としても利用します。※制服着用でなくても構いません。



② 調査書

学校長が文部科学省指定の様式により、出願前3ヵ月以内に発行したもの（厳封したものに限りません）。

※転入学により現在の学校に在籍している場合は、前在籍校の成績を明記しているものに限りません。

※被災等により、在籍学校の調査書が得られない場合は、桃山学院大学入試課（☎0725-54-3245(受験生専用)）までお問い合わせください。

③ 志望理由書

本学所定の用紙にて志願者本人が自筆にて作成したもの。

④ 経歴書（指定フォーム）

⑤ 日本語能力試験の結果を証明できるもの（コピー）

⑥ 各語学検定試験結果を証明できるもの（該当者のみ）

下記表中の外国語の外部試験結果について提出があった場合、合否判定の際に評価に加えます。

実用英語 技能検定 (英検)	GTEC	GTEC for STUDENTS (3技能)	GTEC CBT	TOEFL iBT	IELTS™	TEAP	Cambridge English	TOEIC® L&R TOEIC® S&W
準2級 以上	690以上	565以上	510以上	42以上	3.0以上	150以上	KET以上	385以上

語学	検定名	資格	語学	検定名	資格
【英語】	全商英語検定	1級	【ロシア語】	ロシア語能力検定試験	4級以上
【ドイツ語】	ゲーテ・インスティテュート(ドイツ語) ドイツ語能力検定試験	StartDeutschA1以上 A1GrundstufeDeutsch以上	【インドネシア語】	インドネシア語技能検定試験	E級以上
【フランス語】	実用フランス語技能検定試験 DELF (フランス語資格試験)	4級以上 A1以上	【中国語】	実用中国語技能検定 HSK (漢語水平考試)	4級以上 2級以上
【スペイン語】	スペイン語技能検定試験 DELE (スペイン語検定試験)	4級以上 A1以上	【韓国語】	中国語検定試験	3級以上
【イタリア語】	実用イタリア語検定試験	4級以上		韓国語能力試験	1級以上
				ハングル能力検定試験	4級以上

※出願開始日より2年以内（有効期限）に受験した各種協会等が発行する成績証明書等を提出してください。

ただし実用英語技能検定については、有効期限を限定しません。合格証・スコア等は原本のコピーでも可能です。

ただしスコア等を記載したインターネット画面を印刷したものは認められません。

(3) 入学検定料

35,000円 振込方法については「入学検定料の振込方法」の項を参照してください。

(4) 出願方法

- ① 出願は締切日消印有効です。
- ② 入学検定料納入後、出願書類を市販の角2封筒に本学所定の宛名ラベルを貼りつけ、必ず簡易書留・速達で郵送してください。簡易書留郵便の発送控えは、受験票の到着まで大切に保管してください。

入学検定料の振込方法

下記の方法で納入してください。現金や為替では受け付けません。入学検定料の振り込みは、出願受付開始日の1週間前から可能です。

- (1) 入学志願票に必要事項を記入してください。
- (2) 入学志願票（A票）（B票）（C票）を切り離さずに、金融機関まで持参の上、入学検定料をお納めください。
(ゆうちょ銀行不可。ATMでの振り込み不可。)
※三菱UFJ銀行の本・支店で振込みの場合、手数料は受取人負担です。
- (3) 金融機関窓口にて入学検定料振込依頼票（B票）の赤枠部分を打電するよう依頼してください。
- (4) 入学検定料納入後、入学志願票（A票）と提出書類を所定の封筒に入れ、速やかに提出してください。
- (5) 入学検定料領収書（C票）は大切に保管しておいてください。

出願に際しての注意事項

- (1) 一旦納入された入学検定料および出願書類は、いかなる理由であっても返還しません。
- (2) 出願後、課程・コースの変更は一切認めません。

04

選考方法等

選考方法

- (1) 書類審査(調査書、志望理由書)
- (2) 特別面談(個人面談/30分)

ポイント

- (1) 書類審査は、本学入学への適性や求める学生像に合致しているかを評価します。
- (2) 特別面談については、以下の点を主に評価します。
 - ・志望理由が明確か
 - ・これまでの経験や取り組み
 - ・入学後にどのような勉強や活動をしたいと考えているか
 - ・求める学生像に合致しているか

選考日・時間・場所

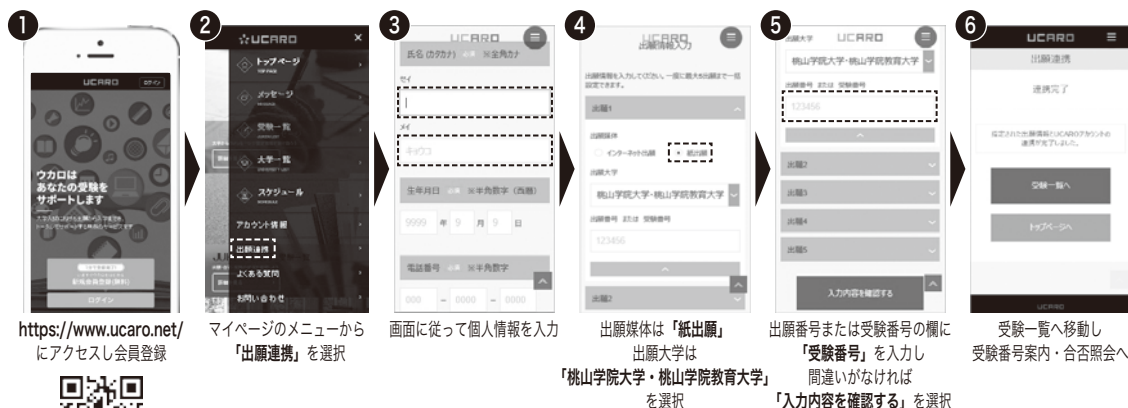
- (1) 選考日 〈前期〉2021年10月17日(日)
〈後期〉2021年12月19日(日)
- (2) 選考時間 ・特別面談 10:00~(順次開始)
(注) 終了時刻は各人異なります。詳細については「受験票」に明示します。
- (3) 場所 桃山学院教育大学

受験についての注意

- (1) 受験票は必ず持参してください。紛失または忘れた場合は、試験開始までに必ず桃山学院教育大学入試センターに申し出てください。
- (2) 選考当日は、選考開始の15分前までに試験室に入室してください。
- (3) 遅刻者は受験できません。ただし、公共交通機関の事故などによる遅刻の際には特別に受験を認めることがありますので、延着証明書などを持参し、桃山学院教育大学入試センターに申し出てください。
- (4) 携帯電話等の電子機器類の電源は、入室前に必ず切ってください。(時計としての使用も認めません)
- (5) 選考当日、自家用車による来学は禁止します。
- (6) 選考日当日連絡先：☎072-247-5605 (桃山学院教育大学入試センター直通)

受験票について

- ・ 出願期間後、一斉発送します。《前期》【発送予定日：2021年10月12日(火)】
《後期》【発送予定日：2021年12月15日(水)】
- ・ 受験票到着後、速やかに住所、氏名等に誤りがないか、必ず確認してください。
記載事項に誤りがある場合は、桃山学院大学入試課(☎0725-54-3245(受験生専用))までご連絡ください。
- ・ 試験日当日は受験票を必ず持参してください。
- ・ 合格発表を受験ポータルサイト「UCARO」にて行うため、受験票受領後速やかに「UCARO」への会員登録をし、以下の操作をお済ませください。



【注意】画面は実際の表示内容と異なる場合があります。

合格発表

合否結果の発表は以下の通りです。本学での掲示発表は行いません。

〈前期〉2021年11月1日(月)13:00

〈後期〉2021年12月25日(土)13:00

合否結果は、受験ポータルサイト「UCARO」で行います。(p.4参照)

漢字氏名の表記について

本学では受験生の漢字氏名表記に関して、本学のコンピュータシステムで対応できる範囲の文字で表記します。

入学手続

(1) 入学手続期間 〈前期〉

一次：2021年11月1日(月)～11月12日(金)15:00 振込完了
入学手続 I (入学申込金(230,000円)を納入してください。)

二次：2021年11月1日(月)～11月26日(金)15:00 振込完了
上記期間内に学費(前期)575,000円を納入してください。

〈後期〉

一次：2021年12月25日(土)～2022年1月21日(金)15:00 振込完了
入学手続 I (入学申込金(230,000円)を納入してください。)

二次：2021年12月25日(土)～2022年2月4日(金)15:00 振込完了
上記期間内に学費(前期)575,000円を納入してください。

(2) 手続方法 受験ポータルサイト「UCARO」にてご案内します。

学費および委託徴収金(2021年度実績)

(1) 学 費

種 別	入学手続時(前期)	後 期
入 学 申 込 金	230,000円	—
学 費	575,000円	575,000円
計	805,000円	575,000円
初年度合計	1,380,000円	

※入学申込金は入学年度のみ

(2) 委託徴収金

後援会費(各年次・後期17,000円)

学生会費(各年次・前期8,000円)

学生教育研究災害傷害保険(1年次の前期のみ3,300円)

学研災付帯賠償責任保険(1年次の前期のみ1,360円)

本学に入学時・在学中にかかる費用を対象とした公的な融資制度です。学生・生徒1名につき350万円以内を固定金利(年1.66%(令和3年5月6日現在))で利用でき、在学期間内は利息のみのご返済とすることができます。詳しくは下記のコールセンターへ問い合わせください。

〔教育ローンコールセンター〕 0570-008656 (ナビダイヤル)

※上記番号が利用できない場合 03-5321-8656

日本政策金融公庫ホームページからも申し込むことができます。

国の教育ローン

<https://www.jfc.go.jp/n/finance/search/ippan.html>

<書類提出先・お問い合わせ先>



桃山学院大学
St. Andrew's University

入試課 〒594-1198 大阪府和泉市まなび野1番1号

TEL. 0725 - 54 - 3245 (受験生専用) / 0725-54-3131 (代) FAX. 0725-54-3204

 <https://www.andrew.ac.jp/>  nyushi@andrew.ac.jp

桃山学院教育大学の入試業務は桃山学院大学と共同で行います。
つきましては、出願書類は桃山学院大学にご提出ください。