



《桃山学院大学教育後援会だより》

KAKEHASHI
かけはし

2022 - vol.13

保証人のための大学生活ガイドブック



キャリアセンターからのお知らせ

昨今の就職環境について

2021年度もあらゆる面で新型コロナウイルス感染症拡大の影響を大きく受けた1年でした。2022年3月卒業の大学生の就職活動、企業の採用活動においても引き続きその影響を受けました。同感染症の影響による経済の落ち込み、不透明さを考慮して、2019年度まで非常に高かった企業の採用意欲は低下し「売り手市場」は一変しました。就職活動の「しやすさ」を表す指標の一つである大卒求人倍率は2022年卒で1.50倍と、大企業を中心に採用数を戻しつつある中、不安定な景況感から学生の大手志向が強まったことで、コロナ禍1年目の2021年卒(1.53倍)を下回る結果となりました。

このような就職環境の下、今春本学を卒業した卒業生の就職決定率は昨年度とほぼ同様の結果となる見込みです。

コロナ禍の就職・採用活動の特徴として「オンライン化」が挙げられます。昨年度は企業側・学生側とも急遽対応せざるを得なかったこともありましたが、コロナ禍2年目、企業はそのノウハウを蓄積し、オンラインと対面それぞれのメリットを活かしながらの採用選考が進んできており、この傾向は今後も続くものと考えています。つまり、採用活動初期段階の「説明会」・「一次面接」はオンラインで、選考が進むにつれて、対面による面接を通して学生の人柄等を直接見極める、という流れは、大手・中堅企業を中心に一般的になるでしょう。

就職・採用活動の「長期化」「多様化」も昨今の就職環境の特徴といえます。就職活動の早期化を防ぐため、経団連が定めていた採用指針(就職・採用活動のルール)は現在政府主導で策定されており、「3年生3月:広報活動開始、4年生6月:採用選考活動開始、4年生10月:正式な内定」と一定のルールはありますが拘束力はなく、実際には3年生の3月以降、ナビサイトの正式オープンと同時に新卒の選考活動は始まります。また、3年生の夏休みを中心に実施されるインターンシップへの参加が一般的となり(2023年卒生の平均参加率82.6%、平均応募社数8.6社。マイナビ調査)、参加者には一般の応募者とは別枠で早期選考の機会が与えられるケースもあり、年内や年明け早々に内定を得ている学生もいます。また、「通年採用」として年中応募の受付をする企業も存在するため、就職活動の始めどころ・終わりどころが見えづらくなり、一昔前のように「解禁と共に一斉に始まり一斉に内定、決まらなければ追加募集に」とはならず、優秀な学生であっても「長期化」が避けられない状況です。つまり、優秀な学生だから早期に決まると一概に

言えない状況で、応募する企業や業界等により、またどの時期に応募するののかによって、内定を得る時期は千差万別です。

時期だけでなく企業が採用活動で使用するツール・手法も多様化しています。従来からあるリクナビ・マイナビをはじめとするナビサイトだけでなく、分野特化型ナビサイトや新卒エージェント(人材紹介)、スカウト(逆求人)採用等のツールや、対面・オンラインによる個人・グループ面接だけでなく、グループディスカッション、録画等を利用したエントリーシート等選考手法も多様化しています。

現在の就職活動は「長期化」「多様化」と共に、コロナ禍で加速した「オンライン化」の動きで、企業や他の就活生の動きが非常に見えづらくなっており、多くの学生が「周囲の就活生の動きがわからない」「就職活動の段取りや進め方をどうすれば良いかわからない」等の不安を抱えながら就職活動を進めています。

キャリアセンターの就活支援

このような就職環境の中、キャリアセンターでは、基幹ガイダンスをはじめとした様々な就活支援プログラムを適宜実施しています。特に、コロナ禍で人と人とのコミュニケーションが希薄になっていることに鑑み、感染予防策を徹底しながら、対面を重視しプログラムを実施しています。また、本学の就活支援の特徴でもある担当者との個別面談(対面・オンライン)は、単に履歴書添削や企業紹介に留まらず、就職活動や社会に出てからも必ず必要となるコミュニケーション能力を磨くよい機会であると考えています。

企業が新卒の採用選考にあたり特に重視するポイントとして、「コミュニケーション能力」「主体性」「チャレンジ精神」「協調性」が挙げられます。これらの要素は面接等で直接確認できるものもありますが、学生のこれまでの過ごし方や行動履歴を面接等で尋ね、結果だけでなく結果に至るまでのプロセスを確認することで、その学生の個性や行動特性、再現性などを確認し、企業はその学生の可能性を選考の中で確認していきます。

つまり、就活環境がどのように変化しようとも、就職活動の基本は「充実した大学生活を過ごすこと、そしてその大学生活で経験したことや学んだことをしっかりと企業に伝えること」です。オンライン選考では直接会った際に伝わる「明るい、

*成年年齢が2022年4月から現行の20歳から18歳に引き下げられることに伴い、各種標記の「保護者」を「保証人」とする。

元気、人懐っこい」などの『印象』が非常に伝わりづらくなっており、だからこそこの基本姿勢が今まで以上に重要になっています。就職活動を本格的に始める時期に、大学生活で何かひとつでも自信を持って「これを頑張って取り組んだ」というものがある学生は就職活動を上手に進められる傾向にあります。学生が大学生活で必死になれるものを見つけられるように、また見つかった際にはそれに全力で取り組めるようにご家族の皆様にもサポートしていただければと思います。その経験を就職活動で活かせるようにキャリアセンターが全力でサポートしていきます。

低年次からのキャリア形成支援

キャリアセンターでは、低年次からの「キャリア形成支援」にも力を注いでいます。卒業に必要な単位にもカウントされる「キャリア教育科目」として次のような科目を用意しています。

<キャリア教育科目-基礎Ⅰ> 1年春学期開講

グループワークや情報収集、プレゼンテーションを通じて、自分や社会を知ること、個人それぞれのなりたい自分になるための『生き方』『働き方』『大学生活の過ごし方』を考えるきっかけづくりを行います。

<キャリア教育科目-基礎Ⅱ> 1年秋学期開講

基礎ⅡはA～Gまで7種類に分かれ、「ロジカルシンキング」「ビジネスコミュニケーション」「情報活用力」等、基礎Ⅰで明確になった自分の『伸ばしたい長所』『克服したい短所』などから気になる授業を選択することができます。また、本学学生が就職試験時に苦手とする非言語力(数学)を問われる適性検査対策の授業も開講しています。

<キャリア教育科目-実践> 2年次通年開講

基礎Ⅰ・基礎Ⅱで身につけたスキルをもとにビジネスプランコンテストでの入賞を目標に、実際の企業や社会での課題解決に挑戦します。

「キャリア教育科目」以外にも、1・2年生対象の各種ガイダンスなどを実施し、「充実した学生生活を送ること、そのことが自身の進路を切り拓くことに繋がる」ことをお伝えし、そのための手法などを学ぶ機会を設けています。

キャリアセンタースタッフとの個別面談は、1・2年生も大歓迎です。進路や就職のことだけでなく、大学生活で何かわからないこと、こんなことにチャレンジしてみたいがどこに尋ねたら良いかわからない等、どんな質問・相談でも結構です。気軽に聖ヨハネ館1階にお越しください。



主な就職先

(2022年3月卒業)

建設業

明星工業(株)
大和ハウス工業(株)
(株)ミライト
鉄建建設(株)
日本コムシス(株)
日本道路(株)

製造業

(株)伊藤園
山崎製パン(株)
永大産業(株)
(株)ウッドワン
クリナップ(株)
ザ・バック(株)
(株)ナリス化粧品
東和薬品(株)
(株)ヨータイ
(株)エアアンドエーマテリアル
モリ工業(株)
高周波熱錬(株)
文化シャッター(株)
THK(株)
日工(株)
東洋機械金属(株)
ダイベア(株)
ベガサスミシン製造(株)
ミネベアミツミ(株)

卸売業

(株)スズケン
高圧ガス工業(株)
(株)ケーエスケー
大陽日酸ガス&ウェルディング(株)
東邦薬品(株)
(株)メディセオ
アルフレッサ(株)
住商メタルワン鋼管(株)
中山福(株)
(株)モリタ
(株)日伝
(株)Na I T O
渡辺パイプ(株)
住友建機販売(株)
ナブコドア(株)
ダイワボウ情報システム(株)
加賀電子(株)
(株)カナデン
リコージャパン(株)
北恵(株)
(株)トヨタユーゼック

小売業

(株)オークワ
コーナン商事(株)
(株)しまむら
ルイ・ヴィトンジャパン(株)
(株)関西スーパーマーケット
(株)ライフコーポレーション
(株)ヤマダホールディングス
上新電機(株)
(株)ニトリ
(株)エディオン
ウエルシア薬局(株)

金融・保険業

(株)紀陽銀行
(株)ゆうちょ銀行
きのくに信用金庫
(株)オリエントコーポレーション
(株)ホンダファイナンス
わかやま農業協同組合
いちよし証券(株)
キリンホールディングス(株)
J Kホールディングス(株)

不動産業

積水ハウス不動産関西(株)
サンヨーホームズ(株)

運輸・通信業

(株)サカイ引越センター
西日本電信電話(株)
センコー(株)
大阪市高速電気軌道(株)
日本通運(株)
日本貨物鉄道(株)
日本郵便(株)

教育・マスコミ・公益・その他サービス業

国立大学法人岡山大学
(株)テレビマンユニオン
NCS&A(株)
(株)DTS
NECネクサソリューションズ(株)
(株)マイナビ
富士ソフト(株)
総合警備保障(株)
セコム(株)
(株)カナモト
(株)ワキタ
日本駐車場開発(株)

医療・福祉関係

独立行政法人地域医療機能推進機構
地方独立行政法人大阪府立病院機構
社会福祉法人大阪市社会福祉協議会
社会福祉法人和歌山県福祉事業団
社会福祉法人大阪府障害者福祉事業団
社会福祉法人大阪府社会福祉事業団

公務

国税専門官
自衛隊
大阪府庁
高知県庁
大阪府役所
岸和田市役所
泉大津市役所
和泉市役所
警視庁
大阪府警察本部
兵庫県警察本部
奈良県警察本部
大阪市消防局
岸和田市消防本部



キャリアセンター
関連情報

就職活動体験記

内定先 加賀電子(株)

経済学部・男子

就職活動の準備について

最初は、キャリアセンターに行き、担当の方の質問に答える形で、簡単に自己分析を進めていきました。その後は、現在だけでなく、10年後自分がどのような人になりたいかなど、将来についても具体的に言語化することもしていました。過去から現在、また将来に至るまで言語化できると、面接でも自分のペースで焦らずに話すことができるようになってくると感じました。

大学での経験で就職活動に活かすことができたと感じること

サーフィンに本気で取り組んだこと、1年生の時にFPの勉強をしたことです。サーフィンでは、1人で様々な地域に足を運び、多くの社会人の方と話をする機会が増えたことで、様々な価値観や考え方を知る機会となりました。そのことで、自分がどのように生きたいかを考えることにも繋がり、就職活動を真剣に取り組むきっかけになりました。FPの勉強を通じて、株式投資に興味を持ったことで、就職活動の際にも、良い銘柄を探す感覚で財務諸表などを見て、楽しみながら企業を探すこともできました。また、世の中の

トレンドやニュースにも興味を持つようになったことは、就職活動でも活かすことができました。

後輩へのアドバイス

就職活動のやり方は人それぞれであり、自分のやりたいようにすればよいと思います。しかし、本気で取り組んでいる人と中途半端に取り組んでいる人では、就職活動を通じて得る学びや成長が大きく変わると感じます。また、結果に対する後悔も変わると感じます。そのため、悔いの残らないように毎日コツコツと頑張ってください。就職活動を始めたばかりのころは、日々不安やストレスも大きいですが、日々コツコツと頑張っていれば、選考に通過する回数が増え、就職活動に余裕が出てくる期間もあると思います。個人的には、その期間に入るまでが一番苦しくてストレスがたまる時期だと感じましたが、そこを乗り越えると楽しさが出てくる時期でもあると思います。

みなさんには、自分に合ったやり方を見つけ、後悔が残らない就職活動をしてほしいと思っています。頑張ってください。

新たな飛躍を目指しましょう



桃山学院大学
学長 中野 瑞彦

新入生の皆さん、保証人の皆様、桃山学院大学へのご入学おめでとうございます。心よりお祝い申し上げます。

新入生の皆さんは、これまでの2年間にわたり、新型コロナウイルス感染症の影響によって、意図しない学校生活を余儀なくされてきたことでしょうか。勉学はもちろんのこと、クラブ活動など学校生活を支える重要な活動も制限されてきました。また、多くの催事や大会が不開催となるなど、青春の大事な一ページが空白になってしまった人も少なくないと存じます。

この新型コロナウイルス感染症もようやく落ち着きをみせ、この2022年度は世界や日本のみならず新入生の皆さんにとっても、新しい時代の幕開けとなることは間違いありません。私たち桃山学院大学も、この2年間のコロナ禍で得た新たな知見を大いに活用し、新しい大学像を創り上げていくつもりです。

桃山学院大学では2022年度より第二次中期計画がスタートします。この計画では、学生の皆さんを第一に据え、実りある学生生活を送って頂くための改革を進めていきます。具体的には、卒業後に社会人として必要な知識やスキルをしっかりと身につけてもらうとともに、小人数の演習活動の中で様々な社会課題に挑戦し、これを自ら解決する力を養ってもらうというものです。

今後の社会を展望すると、通信技術ITが更に進展するのはもちろんのこと、人口減少社会の中で人工知能AIが飛躍的に普及していくでしょう。そうした人間に依存しないシステム社会では、むしろ一人ひとりの人間力が価値を持ち、重要になります。皆さんが自らを磨き上げ、社会で必要とされる力を発揮することこそ、人間らしい社会を形成していくために最も求められていることなのです。桃山学院大学での学生生活が、新入生の皆さんにとって新たな飛躍の第一歩となることを願っています。

聖書の言葉

「喜ぶ人と共に喜び、泣く人と共に泣きなさい。」

新約聖書「ローマの信徒への手紙」12章15節にある使徒パウロの手紙中の言葉です。パウロは、まだ会ったことのない、遠く離れて住むローマのキリスト者のためにこの言葉を書き送りました。

この言葉を文字通り実践するのは簡単なことではないと思います。「喜ぶ人と共に喜び」ということを素直にできれば素晴らしいですが、誰かが喜ばしい体験をしたときに「あいつはラッキーだったのだ」「だれその助けがあったからできたのだ」など一言口をはさみたくなったり、逆に悲しい体験をしている人に直接言わないにしても、「自己責任だよな。」「私がそうならなくてよかった」と心のどこかで思ってしまうこともあります。

また、「喜び」、「泣く」ということは、その人と共にその現場に立ち会うことが必要です。この目まぐるしく動く、広い社会のなかで、その現場に立ち会うということは、当事者と直接会い、共に行動するなど、時間と費用を割かないとできない体験です。災害の現場や海外などにわざわざ出かけて学び、ボランティア体験をすることなどはだからこそ

貴重な体験の機会なのです。

しかし、同時に、疑似体験ではあるけれども、SNSでちょっとした一言を交換することの大切さ、それも即時にできることのありがたさも感じられるのが今の時代です。いわゆる「リモート授業」で、パソコンの画面越しに見る学生の姿、チャットでの授業に対する反応などは、それまで大きな教室やチャペルで遠くに小さくしか見えなかった学生の全員が教室の一番前の席に座って、一人一人反応してくれているように近く感じられる場面でもあるのです。

コロナ禍、ステイホームを呼びかけられて最もつらかった体験はこの「喜ぶ人と共に喜び、泣く人と共に泣く」という体験ができないことだったのではないのでしょうか。この言葉が、私たちが本当は深く求めていたものだと思われ、この言葉をかみしめる努力を続けて行かねばと思うこの頃です。



チャプレン
宮嶋 眞



コロナワクチン 職域接種について

本学では、新型コロナウイルス感染症拡大防止のために、2021年7月6日(火)より7月11日(日)まで、本学構成員(学生および教職員等)を対象として1回目の新型コロナワクチン職域接種を実施しました。職域接種の実施にあたり、対象となる構成員に対して事前に意向調査を行い、また、大阪府や近隣地域でのワクチン接種および接種券の配付状況等も踏まえ、必要となるワクチン数を想定して実施いたしました。なお、1回目の



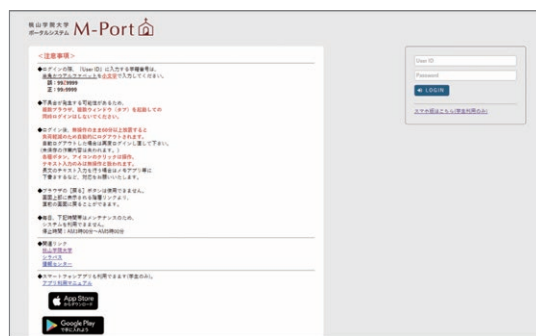
ワクチン接種をされた方を対象に、2回目のワクチン接種を8月3日(火)から8月8日(日)に実施しました。1回目、2回目の学生、教職員合計の接種者数は、約6,300名(延べ人数)で、1回目、2回目ともにワクチン接種後に体調不良、発熱等の副反応の疑いのある症状報告が数件ありましたが、重篤な副反応は発生しませんでした。



保証人用 M-Portのご利用について



M-Portとは、保証人の皆さまに、授業時間割や試験時間割をはじめ、各学期の成績確認や大学からのお知らせ、大学へのお問い合わせなどに活用いただける**個人ポータルサイト**です。



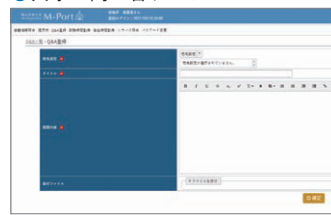
●大学からのお知らせを確認する



●授業時間割を確認する



●大学に問い合わせる



操作マニュアルを参照してください。



マニュアル(左記QRコード・アドレス)を参照いただき、ぜひご利用ください!

<https://www.andrew.ac.jp/koyu/kouenkaiweb/pmport>



お問い合わせは 桃山学院大学 大学庶務課までお願いいたします。

お問い合わせは、以下のメールアドレス(学長室)までお願いします。

お電話 ▶ 0725-92-7037(代)

メール ▶ p-mport@andrew.ac.jp



桃山学院大学教育後援会

教育後援会では様々な支援を行っています

桃山学院大学教育後援会は桃山学院大学の教育の発展と充実に協力し、後援することを目的に、大学開学(1959)年と同時に発足しました。

教育および学生生活の環境を充実させ、学生が課外活動などの体験を通してより豊かで意義ある学生生活を送ることができるよう、教育後援会では様々な支援を行っています。また、保証人の皆さまの交流や情報提供の機会として教育・就職懇談会や各支部での企画行事を開催しています。

教育後援会の主な支援内容

写真左(①~⑫)

- ① 食育支援(100円食堂)
- ② 新入生歓迎祭開催支援
- ③ 大学祭開催援助
- ④ 国際ワークキャンプ等参加者支援
- ⑤ 教育・就職懇談会開催への支援
- ⑥ 支部企画就職講演会の開催
- ⑦ 卒業パーティー開催支援
- ⑧ 留学生振袖の会
- ⑨ ボランティア活動等発表会開催支援
- ⑩ クラブ・サークル活動支援
- ⑪ ボランティア活動支援
- ⑫ 広報誌「かけはし」の発行

その他の支援

教育後援会経済援助奨学金/新入生・卒業生への記念品贈呈/
ボランティア講演会・防災講演会開催支援 等

お問い合わせ 教育後援会室

- 電話 0725-92-7037(代)
- メール koyu@andrew.ac.jp
- <https://www.momokouenkai.com/index.html>
右記のQRコードもご利用ください →



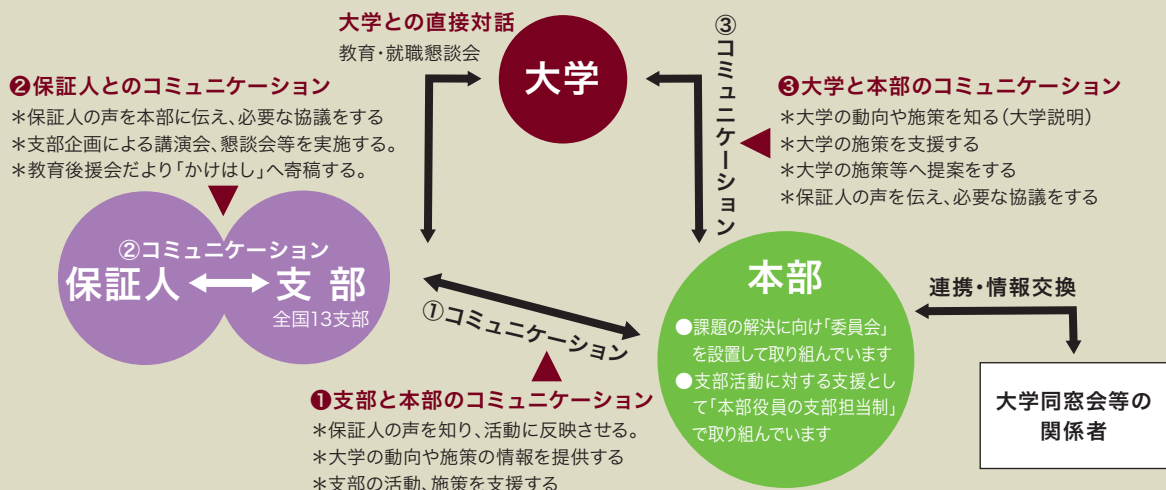
教育後援会は「大学の教育の発展と充実のための後援」を目的に、桃山学院大学が開学した1959(昭和34)年6月に、「桃山学院大学友の会」として早くも発足いたしました(1983(昭和58)年7月「教育後援会」と改称)。以後大学との緊密な連絡・ご協力を得ながら、様々な活動を行っています。

後援会活動は、大学の拡大、発展の過程において欠くことのできないものですが、本学の場合も、学部増設やキャンパス拡充等、大学発展の節目となる事業に対して、大学の要望に応え最大限の支援を行っています。

教育後援会は、大学と保証人・学生をつなぐ架け橋として、互いの情報等を共有し、学生達がすばらしい環境で充実した学生生活を送り、社会へ巣立っていくために今、保証人として何が出来るのかを考え、可能な支援をしていくことを目的として活動してまいります。



教育後援会本部役員



ポジティブ 思考で 力強い一歩を



教育後援会
会長 竹原 哲夫



新入生の皆様、ご入学おめでとうございます。また、保証人の皆様には、教育後援会活動にご理解とご協力を賜りまして、心より感謝申し上げます。

未だに新型コロナウイルス感染症の終焉が見えないなかで、ご子女の皆様の制約を受けての学生生活に色々な戸惑いを持たれているのではないかと拝察いたします。

さて、保証人の皆様との会としての教育後援会活動も全国に13の支部を設けて活動していますが、これまで大学と一体となって開催しておりました各支部での「教育・就職懇談会」や各支部の保証人の皆様との情報共有の場でもありました講演会等の企画も制約を受けての活動になっています。

本来であれば、これまで援助を行ってきた「課外活動への資金援助」「ボランティア活動等への援助」「ビジネスプランコンテストへの援助」「就職活動支援」「国際交流への援助」「100円朝・夕食の提供」等々の一部援助は行っていますが、本来の学生生活が困難な中で十分な支援に至っていないのがこの2年間であります。

学生の皆様は授業に制約を受たり、希望していたサークル活動や海外留学等、大学生としての貴重な体験が出来ずに消極的な気持ちになっているのではないかと懸念されます。特に、新入生の皆さんは不慣れたキャンパス生活に不安を覚えると共に、大学生としての実感が湧いてこないかもしれません。

私達の日々の生活は、感染症の対策の為とは言え会話や大きな口を開けて笑うことさえ制限下にあつて、ネガティブな考え方になってしまっているように思えます。

ネガティブと言うのは「自分が辛くなるような物事のとらえ方」。それに反して、ポジティブと言うのは「自分が元気になるような物事のとらえ方」です。

例えば、非常に空腹な時に半分腐ったリンゴを一個見つけ、「半分しか食べられないのか」と、自分が辛くなるような物事のとらえ方をするのか。「ああ良かった、半分食べられる」と、自分が元気になるような物事のとらえ方をするのか。

心の持ち方で、同じ事柄に対して、「辛くなる物事のとらえ方」なのか、「元気になる物事のとらえ方」なのか。そして、そこには次へ進もうとする一歩に力強さの違いが出てくるように思われます。恐らく百歩先では相当な違いが生じてくることでしょう。

この2年の間、学生の皆さん、大学の教職員の皆さん、全ての方々が新しい教育の在り方に相当な知恵と工夫を要されてきました。今後のWithコロナに対して、変革を伴いながら力強く一歩一歩をポジティブ思考で進めていただきたいと思います。そして、教育後援会も従来の支援活動の再開と新しい教育活動に応援できますよう精一杯努めてまいりたいと考えます。

最後に、どうぞ保証人の皆様には教育後援会として学生・大学への支援活動に対しまして、ご理解とご協力を一層賜りますようお願い申し上げます。

なお、保証人の皆様との大学情報の共有の場として開催しています「教育・就職懇談会」につきましては、本来の開催が制限されていますが、各地に支部を設置して意見交換の窓口を設けております。また、教育後援会日より「かけはし」の発行やホームページにて情報の提供を行っていますので、是非ご活用いただくと共に各支部の活動にご賛同いただき、支部役員としてチームにご参加いただければ誠に幸甚でございます。

《 桃山学院大学教育後援会とは保証人の皆様の会です 》

私達と一緒に 活動しませんか？

教育後援会は、保証人と大学とのかけはしとなり、お子様の学生生活をサポートするため、様々な活動を行っています。只今、一緒に活動していただける方を募集しております。興味のある方は、教育後援会室までご連絡ください。

教育後援会のホームページにアクセスいただけるようQRコードを掲載しました。保証人の皆さまに役立つ情報を多数掲載しています。ぜひご利用ください。



教育後援会の主な支援内容

1 クラブ・サークル活動、ボランティア活動、課外活動等への支援

2 国際交流への支援
(国際ワークキャンプ、
海外研修等)

3 教育・就職懇談会
開催への支援
(全国13支部)

4 支部企画による
講演会等への支援

5 教育後援会経済
援助奨学金 海外研修等

6 広報誌「かけはし」の発行



ソーシャルディスタンスステッカー貼り替えの様子と 教育後援会の支援について

本学では、新型コロナウイルス感染症の影響が続くなか、学内感染予防のためにソーシャルディスタンス確保の啓発をおこない、教室や食堂、ベンチ等、学内施設に設置している座席に「ソーシャルディスタンス啓発ステッカー」を作成、貼付しています。今年になり、野外ベンチに貼付しておりますステッカーが風雨、太陽光による色あせ、剥がれがあったため、貼り替え作業をおこないました。

貼り替え後のステッカーはラミネート加工をおこない、結束バンドでベンチに固定いたしました。貼り替え作業は本学学生

貼り替え前



貼り替え後



をアルバイトとして雇用し、その人件費を教育後援会様よりご支援いただきました。貼り替えたシールは313枚です。

Topics

グローバル・プログラム参加費用への援助が大幅に拡大されます この機にぜひチャレンジしてください

2022年度より、教育後援会会員子女を対象に各種グローバル・プログラム参加者への援助金が大幅に拡大されます。キャリア形成にも役立てることができる多彩なプログラムをこの機にぜひ体験してください！

グローバル研修 (10日~1ヶ月)

全学部対象



10日~1ヶ月の多彩な海外・国内プログラム。
大学からの「桃山学院大学短期海外研修学生援助金」に加え、教育後援会より以下の追加支援があります。
オンライン型: プログラム費用の40%
海外派遣型: プログラム費用の10%

英語力向上プログラム (2ヶ月)

全学部対象



国際センターが予め指定した外部のオンライン英会話アプリを利用して2か月間集中的に英語を学びます。
2か月のレッスンを修了した方には、教育後援会より援助金としてレッスン料金の約半額にあたる6,500円が支給されます。

グローバル インターンシップ(京都) (3泊4日)

全学部対象



夏休み、春休みに留学生とともに京都の宿泊施設(B&Bまたはホテル)にて就労体験を行うとともに、宿泊施設からの課題にグループで取り組み提案を行う3泊4日のプログラムです。
教育後援会より講師料金および現地交通費等のプログラム運営費用が援助されるため、参加費用は宿泊料金、食事(朝・昼)、研修先までの交通費(約30,000円)のみと大変お手頃なプログラムとなります。

語学留学 (1学期間)

渡航型は和泉キャンパスの学部対象、
オンライン型は全学部対象



各学期の1学期間、海外協定校・語学機関にて外国語(英語、韓国語、中国語、イタリア語)を集中的に学びます。
「桃山学院大学長期派遣留学奨励奨学金」の一部が教育後援会より支給されます。

大阪北支部

支部長 高嶋 万州美



大阪北支部は、昨年度に引き続き活動を行うことができない状況でした。例年であれば月一回の定例会議を開催し情報共有を行っていました。

残念ながら皆様とお会いできない状況が続いていますが、また開催できる日を待ち望んでいます。その時は、多くの保証人の方々のご協力をよろしくお願いします。

◎ 高嶋 万州美

奈良支部

支部長 山本 希



奈良・三重支部は2020年度から三重県が東海支部に異動し「奈良支部」として単独で活動することになりました。

支部役員も人数が減りましたが、少人数でも何か活動ができなかと話し合い、「奈良支部キャンパスツアー」を計画しておりました。新型コロナウイルス感染症第6波の急拡大により今回は計画を中止いたしました。感染拡大が落ち着きましたら改めて企画したいと思っておりますので、皆様、ぜひご参加くださいますようお願いいたします。

また、一緒に支部活動をしてくださる方を募っています。ご興味のある方はぜひ大学の教育後援会室までご連絡ください。心よりお待ちしております。

◎ 山本 希

大阪南支部

支部長 澤田 法子



大阪南支部の活動は、年に数回の支部会議を行い、学生に関わる情報を発信しています。

例えば「就職支援講演会」を開き、就活を終えた先輩から直接体験談を聴ける機会を大学と協力して設けています。

これにより、学業と就活の両立や就活の流れなど保証人の方と学生にも重要な情報を聴けるとご好評を得ています。この他にも大学祭での無料休憩所など学生のサポートとなる活動をしています。

昨年度は、コロナ禍で多くの活動はできませんでした。今後とも学生の支援を行いたいと考えております。多くの方の支部へのご参加をお待ちしています。

◎ 寺田 由利

兵庫支部

支部長 大木 礼子



兵庫支部は役員3名、顧問1名で活動しています。昨年に引き続きコロナ禍で活動ができていないのが現状です。コロナ禍以前は役員同士が顔を合わせて支部会議を2ヶ月に一度開催していました。会議と聞くと難しそうに聞こえますが、学生生活での悩み事や疑問など気軽に話し、先輩役員からのアドバイスによって問題解決へと繋がっていました。また、大学祭の時には学校見学も実施していました。コロナ禍ではなかなか難しいかもしれませんが、少しでも活動に興味を持っていただけた方は、教育後援会まで気軽にご連絡ください。

◎ 大木 礼子

京都・滋賀支部

本部 羽山 春美



京都滋賀支部は近年、支部役員を引き受けていただける方がなく、本部預かりとして運営しています。教育後援会の情報、活動は、ホームページや広報誌「かけはし」等を通して紹介しておりますので、ご覧ください。

少しでも興味を持っていただけたら、ぜひ、教育後援会室までご連絡いただけたら嬉しいです。お待ちしております。

◎ 羽山 春美

山陰支部

支部長 黒田 正己



昨年に続き、コロナ禍により支部活動もできないまま新年度を迎えます。

山陰支部は、鳥取と島根の2県で構成されています。大学の様々な情報を保証人の皆様にお伝えしたい思いで、支部活動をしてまいりました。しかし、支部活動を継続するにあたり支部役員をお引き受けいただく方が少なくなりました。多くの保証人の方と共に活動ができ沢山の情報交換の場にもなります。支部役員として、ご協力いただける方は教育後援会までご連絡いただけたら嬉しいです。

◎ 黒田 正己

和歌山支部

支部長 坂 紀美子



『第12回就職支援講演会』を終えて

和歌山支部は例年、『就職支援講演会』を企画開催しております。2020年度は、新型コロナウイルス感染症の影響もありYou Tubeでの開催となりましたが、2021年度は幸いにも和歌山県JAビルに於いて対面での開催ができました。ジョブカフェわかやま・大学キャリアセンターの方々の講演、就活を終えた4年生の体験談、和歌山



県職員の方々による情報提供等、多彩な内容の講演会となり、学生・保証人の皆様にたいへん喜んでいただけたことと支部役員一同自負しております。

私達と共に企画行事のお手伝い頂ける方を募集しております。年数回の会合では情報交換もできますので、お気軽にご連絡いただければ幸いです。

◎ 坂 紀美子



岡山支部

支部長 豊福 公支



岡山支部は役員4名で活動しています。2021年度もコロナ禍の長期化により行事ができない状況が続きました。支部として、大学の教育後援会と保証人の皆様とのかけはしの役割が果たせず、また、支部役員の重責を担われた前役員の方々に労いの場を設けることもできず、本当に申し訳なく思います。

今年に入り、何とか活動再開をと考え、1月上旬に役員会を開催。約1年ぶりに再会し、役員の皆様の近況を聞くにつけ、やはり現状を何とかしたいとの思いが強くなりました。しかし、その後の第6波の

感染拡大で再び前に進めなくなりました。

そんな中、1月末に開催された全国支部長会議で、各支部の皆さんの声を聞き勇気と熱をいただくことができました。

今後は、教育後援会本部の応援をいただき、ささやかでも支部活動を継続していきたいと考えています。会員の皆様から支部へのご意見、ご要望をお待ちしています。ぜひ教育後援会室にご連絡ください。よろしくお願いいたします。

◎ 豊福 公支

広島・山口支部

支部長 藤山 優子



昨年11月に広島・山口支部、第1回目の役員会を行いました。

現在の役員は山口県の下関市から広島県の福山市と、両県の最も端から集まっています。合併して初めての顔合わせで、何より県外への移動がようやくできたタイミングでした。限られた時間の中、今後の会員同士の交流や、役員確保などについて話し合いました。

まずは多くの方に広島・山口支部を知って、会員になっていただきたい。気軽に集まって、地元を離れコロナ禍の大学生活を送る

子どもたちの情報共有や、親同士の交流を深めたいと考えております。

我が息子はこの春、卒業し就職いたしますが、引き続き、支部長として少しでも皆様のお役に立てればと思っております。どうぞよろしくお願いいたします。

◎ 藤山 優子



四国支部

支部長 小野 耕一



四国支部はその名のとおりに、四国4県の会員で構成されています。

一昨年から続く、新型コロナウイルス感染症の影響を受けて、新規役員の勧誘の機会もなく活動もできていません。

本来ならば、大学のキャンパスで過ごす4年間は、長い人生の中でも、最も自由で楽しい時間になるはずですが、当支部としましては、充実した大学生活とは程遠い日々を送っている今の大学生のかけがえのない時間が少しでも有意義なものになるように、どんな手助けでもしていきたいと思っています。

● 小野 耕一

北陸支部

支部長 松浦 正樹



2020年3月頃からの新型コロナウイルス感染症により、丸2年平常な生活がおくれています。大阪も東京に続き感染者が多く、今もなお第6波の収束の目処がたたない状況のなか、親自身のことはもとより、子ども達の生活と学校の両立ができていないか不安なことと思います。

コロナ禍で支部としての活動ができていない状況ですが、引き続き教育後援会、支部役員方々の協力のもと全員で頑張っていきたいと思います。

● 松浦 正樹

九州支部

支部長 射場 小百合



九州支部は、福岡で年に数回役員会をしていましたが、昨今のコロナ禍で開催することができませんでした。

例年は先生方のお話を拝聴したり、就職事情を伺ったりする教育講演会を年に一度行っておりまして。

また開催できる日を心待ちにしています。

● 射場 小百合

東海支部

支部長 牧野 みどり



東海支部は三重県が加入し、愛知・岐阜・静岡・長野の5県の支部となり会員数も増加し、これから様々な活動ができるとうきょうにコロナ禍で県をまたいで集まれず残念に思っております。

親元を離れ暮らす子供の生活・大学での過ごし方など様々な心配が多々あり不安かと思えます。こんな時だからこそ些細なことでも、教育後援会室までご連絡下さい。

情報交換・交流を図っていけたらと思います。

● 牧野 みどり

優秀団体 援助金

教育後援会は「大学の教育の発展と充実のための後援」を目的としています。その中でも学生に対する援助には6割以上の予算を組んでいます。3月に「課外活動援助金」の贈呈を行いましたのでご報告いたします。

課外活動援助金(優秀団体援助金)

特に優秀な成績を収めた団体に対し、奨励金として課外活動に対して援助しています。

2021年度は、ウエイトリフティング部、ハンドボール部、準硬式野球部、水泳部に合計100万円を贈呈いたしました。



教育後援会 活動内容・支部(該当府県)区分

本部

総会

学生・大学支援活動

- ◆ 学生団体・課外活動援助
- ◆ 学生優秀団体援助
- ◆ スポーツ推薦クラブ強化援助
- ◆ 大学祭・新歓祭援助
- ◆ 卒業パーティー援助
- ◆ 新入生・卒業生記念品贈呈
- ◆ 食育キャンペーン援助
- ◆ 教育後援会経済援助奨学金
- ◆ 学生個人貸付金・学生団体貸付金

国際交流支援活動

- ◆ 国際ワークキャンプ援助
- ◆ 留学生振袖の会
- ◆ 国際センターへの協力・支援
- ◆ 国際交流基金

組織運営活動

- ◆ 教育・就職懇談会／支部会開催
- ◆ 地域懇談会開催
- ◆ 支部活動援助
- ◆ 年度運営方針の策定・集約
- ◆ 規則・規約の制定・改廃
- ◆ 大学同窓会連携

広報活動

- ◆ 教育後援会だより「かけはし」発行
- ◆ ホームページの作成

キャリア支援活動

- ◆ 就職情報の収集
- ◆ キャリア教育への支援・援助
- ◆ キャリアセンターへの協力・援助
- ◆ 全国各支部との協力・援助
- ◆ 同窓会(同窓生)との協力

大阪支部

大阪北支部 大阪市・池田市・茨木市・交野市・門真市・四條畷市・吹田市・摂津市・大東市・高槻市・豊中市・寝屋川市・東大阪市・枚方市・箕面市・守口市・豊能郡・三島郡

大阪南支部 堺市・和泉市・泉大津市・泉佐野市・貝塚市・柏原市・河内長野市・岸和田市・泉南市・高石市・富田林市・羽曳野市・阪南市・藤井寺市・松原市・八尾市・大阪狭山市・泉南郡・泉北郡・南河内郡



※本支部区分は、2022年3月31日現在



桃山学院大学教育後援会 規約

【名称および所在地】

第1条 本会は、桃山学院大学教育後援会と称する。
その事務所を「大阪府和泉市まなび野1番1号
桃山学院大学内」に置く。

【本部・支部】

第2条 本会は、本部を桃山学院大学(以下「大学」という。)内に
置き、全国各地に支部を設けることができる。
2 支部規約は、桃山学院大学教育後援会規約に則り、
かつ役員会の承認を得るものとする。

【目的】

第3条 本会は、大学の教育の発展と充実に協力し、これを後援する
ことを目的とする。

【事業】

第4条 本会は、前条の目的を達成するため、次の事業を行う。
(1)学生の教育厚生等に関し必要と認める援助
(2)学生の就職に関し必要と認める援助
(3)学生の課外活動に関し必要と認める援助
(4)大学の国際交流に関する援助協力
(5)大学の建築および諸施設について必要があると認め
る事業に対する援助
(6)大学が行う懇談会および講演会の開催支援および援助
(7)会報およびその他印刷物の発行
(8)その他必要な事業

【会 員】

第5条 会員は次の各号のいずれかの要件を備える者全員とする。
(1)学生の保証人であること。
(2)前号の者で、学生の卒業後も、本部または支部役員と
して選任された者。

【会 費】

第6条 会員は定められた会費を納入しなければならない。ただし、
第5条(2)号の役員はこの限りではない。
2 会費の額は、本会評議員会を経て、役員会において
定める。

【経 費】

第7条 本会の経費は、会費、事業収入および寄付金で支弁する。
2 会計年度は、毎年5月1日に始まり翌年4月30日に終るも
のとする。

【役 員】

第8条 本会に次の役員を置く。
(1)会長 1名
(2)副会長 若干名
(3)会計 2名
(4)会計監査 2名
(5)書記 若干名
2 役員は、別に定める細則により選任し、定期総会において
承認を得た日から就任する。
3 役員の任期は2年とし、再任することができるが、在任期間
は10年を限度とする。
4 会長の任期は2期、また副会長の任期は3期を限度とする。
5 補欠選出による役員の任期は、前任者の残任期間とする。

【役員会】

第9条 本会に役員会を置く。
2 役員会は、本会の運営について審議決定する。
3 役員会の議決は、出席者の過半数の同意を必要とする。

【役員職務】

第10条 役員職務は、次のとおりとする。
(1)会長は、本会を代表し、会務を総理する。また、役員会、
実行委員会、評議員会および総会の議長を選任する。
(2)副会長は、会長を補佐し、会長に事故等あるときはその
職務を代行する。

(3)会計は、本会の会計事務を掌る。
(4)会計監査は、本会の会計を監査する。
(5)書記は、議事を記録し、本会の庶務を掌る。

【評議員】

第11条 本会に評議員若干名を置く。
2 評議員は、別に定める細則により選出し、定期総会に
おいて承認を得た日から就任する。
3 評議員の任期は1年とし、再任することができる。

【評議員会】

第12条 会長は評議員会を招集し、事業計画、規約改訂等、重要事項
に関して意見を聴かなければならない。
2 評議員会は評議員の過半数の出席を必要とし、開催場所
および日時並びに付議内容を通知しなければならない。

【顧 問】

第13条 本会に、事業運営の助言者として顧問を置くことができる。
2 会長がこれを推薦し委嘱する。
3 顧問の任期は2年とし、再任することができる。

【総 会】

第14条 定期総会は、毎年1回開き、役員を選出ならびに事業計画、予
算および決算の承認その他必要事項を審議決定する。
2 臨時総会は、必要に応じて随時開くことができる。
3 総会は会長が招集する。
4 総会の議決は、出席会員の過半数の同意を必要とする。

【総会の議事録】

第15条 総会の議事録は、議長および出席した役員がこれに署名捺印
するものとする。
2 前項の議事録には、少なくとも次に掲げる事項を記載し
なければならない。
(1)開催通知の月日およびその方法
(2)開会の日時および場所
(3)会員数およびその出席者数
(4)議事の経過の要領
(5)議案別の議決の結果(可決、否決の別および賛否の議決権数)

【実行委員会】

第16条 本会の円滑な運営を図るため、実行委員会を置く。
2 実行委員会は、本会の役員、学長および教職員若干名を
もって構成する。

【事務委託先】

第17条 本会の庶務および会計事務は、大学に委託するものとする。

【予算および決算の取扱い】

第18条 予算が定期総会で承認されるまでの間の会計支出は、あら
かじめ役員会の承認を得るものとする。
2 決算原案は、毎年5月末までに作成し、6月10日までに公
認会計士の監査を経て会計監査の監査を受けなければ
ならない。
3 会計監査は、前項の監査に係る監査報告書を6月15日ま
でに会長に提出しなければならない。
4 各支部の会計決算報告書および支部活動報告書は、
毎年5月15日までに本部に提出するものとし、かつ役員会
の承認を必要とする。

【規約改定】

第19条 この規約は、総会において出席会員の過半数の賛成により
改定することができる。

この規約は、1959年(昭和34年)6月6日より施行する。

中略

この規約は、2020年(令和2年)9月25日より改定施行する。

桃山学院大学教育後援会 弔意規程

この規程は本学学部生またはその保証人が逝去された時大学教育後
援会より支給されるものです。該当される場合がありましたら届出用紙に
記入して提出してください。(用紙は学生支援課にあります)

第1条 本規程は本学学部生(外国人留学生を除く)またはその保護
者および教育後援会会員の資格を有する者の弔慰事項につ
いて定める。

第2条 前条の者が死亡した時は1万円の弔慰金を贈る。

第3条 本規程の適用は本学学部生または遺族の届出により行う。
第4条 本規程は教育後援会役員会の承認を得て改廃をすることが
できる。

付則

この規程は1981年(昭和56年)6月1日から施行する。
この規程は2016年(平成28年)4月1日改定施行する。



大学における学習について

大学における学習及びカリキュラムとセメスター制等についてご確認ください。

大学における学習は、高校までの学習に比べると極めて自由度が大きく、自らの学問的関心に即して目標を定め自主的に勉学するものです。学習計画は、数多く開講される学科目の中から、**各自が学期(セメスター)毎に履修科目を選び時間割を作成**します。しかし各人の好みのままに学習をすれば良いというものではなく、**一定のルールに従って体系的総合的な学習計画を立てることが求められます。**

卒業要件は **124** 単位

卒業するためには、4年間学習して、各学部のカリキュラムにしたがって**124単位以上を修得しなければなりません**。本学では学年毎の留年制度はありませんので、極端な場合0単位でも、1年次から2年次へ、2年次から3年次へと進むことができます。したがって、**単位修得状況や学業の達成度については、各自が自らの責任において、年次・学期毎に計画・点検をしなくてはなりません**。傍目には順調に進級しているように見えても油断はできません。

なお、本学では、学生の皆様に各学期の終わりにWebで成績を発表します。



カリキュラム(教育課程)について

本学の教育理念は、「キリスト教精神に基づく人格の陶冶と世界の市民の養成」です。各学部はそれぞれの特色を活かした教育によって世界の市民の養成を目指し、それぞれに持つ理念に従いカリキュラム(教育課程)が編成されています。そして、**本学のカリキュラムは大きく「共通教育科目」と「学科教育科目」の2つに分かれます。**

学生の皆様は、それぞれの学問的関心と学部・学科毎に定められた履修の規則に従って単位を積み重ねていきます。学部・学科により異なりますが、例えば経営学部経営学科ですと、基礎教育科目6単位以上、教養教育科目16単位以上、学科必修科目2単位、学科選択科目72単位以上の修得が義務付けられています。

このように、各学部のカリキュラムにしたがって4年間で124単位以上を修得することによって卒業することができるのです。

共通教育科目

(基礎教育科目+教養教育科目)

「**共通教育科目**」は、学部・学科の枠を超えた豊かな教養と幅広い知識を身につけるための科目です。さらに「共通教育科目」は、建学の精神にも示されている世界の市民にふさわしい基礎知識、コミュニケーション能力およびITやレポート執筆に係る知識と基礎スキルを修得するための「**基礎教育科目**」、幅広く深い教養を培い、強靱な知性と身体を養う「**教養教育科目**」に分かれています。

学科教育科目

「**学科教育科目**」は、それぞれの学部・学科の主軸となる個別科学を確実に学び取り、その知的深みを究めながら他の学問分野の成果にも関連付けて**専門的知識を修得するための科目**です。学部・学科によって異なりますが、学科必修科目、学科選択科目、学科自由科目などに分けられ、それぞれの科目群に多彩な科目が配当されています。また、学部・学科によってはコースやモデルを設け、学生の皆様が将来の目標や興味のある分野に合わせて学びを深めることができるように工夫がなされています。



単位修得状況(成績)の確認について

保証人の皆様は、個人ポータルサイト「M-Port」から成績をご覧いただけます。お子さま方の単位修得状況を各自でご確認くださいませようお願いします。

学習支援センターを活用してください!

本学では学習支援センターを設置し、アドバイザーが様々な側面から学習をサポートしています。当センターを利用いただくよう、ご指導・ご助言をよろしく申し上げます。

各種資格課程・課外資格講座について

<https://www.andrew.ac.jp/work/license.html>



各種資格課程について

本学では幅広い分野をカバーする各種資格課程があり、これらの資格を取得するためには、卒業に必要な単位の他に、資格取得のための単位を修得しなければなりません。そのためには強い意志と周到な計画が必要となりますが、お客様の未来を切り開くための大きな強みとなるはずですよ。

教育職員養成課程

教職課程に関するそれぞれの教科において、必修科目が決められています。詳細は、教職課程サイトをご覧ください。

<https://www.andrew.ac.jp/kyoshoku/>



司書課程

図書館施設で情報や資料の収集・整理・配列・貸出などを行う専門職「司書」になるための課程で、企業の調査研究部門においても活躍の場が広がっています。エクステンションセンターとの併習により「学校司書」の関連科目を在学中に修得することも可能です。

博物館学芸員課程

産業に関する博物館に勤務するための「産業文化コース」と、東洋文化に関する博物館に勤務するための「東洋文化コース」の2コースを設置しています。

日本語教員養成課程

外国語としての日本語教育を行う教員養成関連科目を設置。所定の科目を修得すると、本学から「日本語教員資格取得証書」が付与されます。



司書教諭課程

司書教諭とは、小・中・高校などの学校図書館において、管理や運営など専門的職務に従事する教員です。教員免許状も併せて取得する必要があります。



社会調査士

※社会学科生のみ

社会調査に関する専門的な知識と技能を修得するとともに、実際に社会調査を企画・実施し、調査結果をコンピュータで分析する能力が必要です。所定の科目を修得することにより、社会調査協会が認定する「社会調査士」の資格が得られます。そのうえで、さらに論文審査に合格すれば、本学社会学部が認定する「桃山学院大学社会調査士」の資格取得も可能です。

社会福祉士受験資格課程

※ソーシャルデザイン学科生のみ

日常生活を営むのに支障がある人に対して、福祉相談・助言・指導を行う「社会福祉士」。所定の科目を修得すると国家試験の受験資格が得られます。

精神保健福祉士受験資格課程

※ソーシャルデザイン学科生のみ

精神障がい者の生活安定・社会復帰を目的に援助を行う「精神保健福祉士」。所定の科目を修得すると、国家試験の受験資格が得られます。

介護福祉士受験資格課程

※ソーシャルデザイン学科生のみ

厚生労働省より介護福祉従事者の中核として位置づけられている「介護福祉士」。所定の科目を修得すると国家試験の受験資格が得られます。なお、介護福祉士受験資格課程単体での履修は認めていません。

レクリエーション・スポーツ関係資格課程

※ソーシャルデザイン学科生のみ

各種活動指導のための専門職です。

- *レクリエーション・インストラクター
- *福祉レクリエーション・ワーカー
- *キャンパインストラクター
- *キャンプディレクター2級
- *初級障がい者スポーツ指導員

スクール(学校)ソーシャルワーク教育課程

※ソーシャルデザイン学科生のみ

子どもの抱える問題に対し、本人とその周りの環境に目を向け、学校や関係機関との連携を強化し、子どもと家庭を支援する専門職です。社会福祉士または精神保健福祉士も併せて取得する必要があります。

任用資格

- 社会福祉主事任用資格
- 児童指導員任用資格

※社会学部生及び教員免許取得者のみ

※社会福祉士受験資格課程、精神保健福祉士受験資格課程、介護福祉士受験資格課程については、複数資格の取得を希望する場合、社会福祉士と精神保健福祉士、社会福祉士と介護福祉士の組み合わせのみ履修可能です。

課外資格講座について

学科で提供される科目のほかにも、希望進路に関連した専門知識を学べる課外講座がたくさん開講されています。受講料はかかりますが、課外講座学修奨励奨学金を活用することもできますので、就職活動前に自分の可能性をぜひ高めて下さい。

※資格サポートコーナーサイト <http://momoyama-shikaku.jp/>



大学生を送るうえで

マナーや奨学金・保険、健康管理等、大学生を送るうえでお伝えしたい内容です

✔ アルバイトについて

本学では、「学生に相応しく、学生生活に支障のない範囲での求人」に限定したアルバイトの紹介をインターネットから検索できる、「アルバイト紹介システム」（大学が(株)ナジック・アイ・サポートに業務委託しています）を運用しています。詳細は大学ウェブサイトをご確認下さい。

また、奨学金の制度等を利用し必要以上にアルバイトをすることがないよう、ご相談・ご助言をお願いします。

✔ 悪徳商法について

友人や知人を勧誘して商品などを買わせる「ネットワークビジネス」、路上で呼び止める「キャッチセールス」など、あの手この手の悪徳商法が学生をねらっています。

万一、このような問題に直面したら、ひとりで悩まず学生支援課や学生相談室に相談に行くようにお伝えください。

✔ インターネット上での個人情報開示について

ソーシャル・ネットワーキング・サービスは便利なツールですが、一方で、サイト上に個人情報を開示することにもなります。個人情報が漏洩した場合はトラブルを招く恐れがあります。また、軽率な書き込みを行ったために大学に苦情が入ることもあります。

インターネット上での個人情報開示は、くれぐれも慎重に行うようご助言をお願いします。

✔ 自動車通学禁止について 〈協力のお願い〉

本学では自動車通学を「全面禁止」（一部障がい者等は認めている）しています。授業や課外活動のための通学はもちろんのこと、友人の送り迎えや待ち合わせおよび所用や遊びのためによる、大学周辺路上や私有地等への駐車なども含まれます。

✔ 二輪車（バイク等）の通学について

二輪車（バイク等）による通学を希望する場合、本学では「二輪車通学登録制度」を実施しており、やむを得ず二輪車による通学を希望する学生は学生支援課にて所定の手続きを行ってください（登録がなされていない車両については入構を一切認めません）。

※バイク自賠責保険には必ず加入を！

✔ 自転車通学について

大阪府自転車条例が制定され、大阪府内で自転車を利用する方は、自転車損害賠償責任保険等に加入することが義務化されました。自転車事故の増加に比例して被害者に対する賠償額も多くなりますので、必ず加入するようにしてください。



学生が事故等、
緊急事態に遭遇した場合は・・・

大学までお電話をお願いいたします

電話番号 **0725-92-7608**

※業務時間外や休日は守衛室(0725-54-3261)までご連絡ください。

桃山学院大学

関連部門へ連絡

学生支援課長

学生生活委員等の対応

教務課長

教務委員等の対応

健康管理について

保健室では、在学中の健康管理のため病気・ケガの応急処置や看護師、学医(内科医)、精神科医、スポーツ整形外科医による健康相談を行っています



* 診察・各種相談

※事前に診察予定をご確認ください

看護師による対応

〈平日〉9:10~16:40

スポーツ整形外科による健康相談

〈月1回・第2水曜日〉13:00~16:00

学医による健康相談・内科診察

〈毎週火曜日〉13:00~16:00

精神科医による健康相談

〈月1回・第4金曜日〉13:00~16:00

けがをしたときや気分が悪いとき

応急処置や休養することができます。

身体や心の健康のことで心配なときは相談に応じ、必要な情報をお知らせします。

※大学近隣の医療機関情報、健康や食生活、HIV感染等の性感染症、急性アルコール中毒、禁煙等に関するパンフレットを常置しています。いつでもご相談下さい。

※慢性疾患等で在学中も継続した医療機関受診が必要な方は、主治医より「診療情報提供書」を書いてもらって保健室へ持参してください。病院を紹介いたします。

* 緊急時の連絡について

急病のため救急病院へ救急搬送された場合や、インフルエンザに罹患すると抗ウイルス剤が投与されるのが通常ですが、ひとり暮らしでは処方されない場合があり、家族との連絡が必要です。

体調が悪く、連絡が取れないような状況も想定して、安否確認・帰省する方法を家族と一緒に計画してください。

* 救急箱の準備

風邪や腹痛、頭痛といった急な病気やケガに備えて普段から服用している薬品を準備して下さい。

救急薬品リスト

体温計、爪切り、耳かき、氷枕、絆創膏、ガーゼ、包帯、風邪薬、解熱鎮痛剤、胃腸薬、かゆみ止め など

*保管は高温多湿、直射日光を避けて下さい。

* 遠隔地扶養者証(健康保険証)について

病気やけがで医療機関を受診するには自分の遠隔地扶養者証(健康保険証)が必要になります。無い場合は医療費全額を支払うこととなります。下宿される場合は携帯してください。

遠隔地扶養者証は、在学証明(入学後、証明書自動発行機で発行可)、または下宿先の住民票を添えて、保証人の所属する事業所、若しくは市区町村の役所に提出し交付を受けてください。

* 定期健康診断について

学則第75条により、本学学生は毎年1回健康診断を受けることを義務づけられています。未受診の場合、健康診断証明書が必要などきに発行出来ません。後日、自己負担で受けなければならないのでご留意下さい。

日程についてはM-Port、大学ウェブサイト、保健室ウェブサイト等でご確認ください。

保健室サイトでは、学医による健康相談スケジュールや、新型コロナウイルス感染症予防ハンドブック等も掲載しています。

<https://www.andrew.ac.jp/hoken/hokensitu.html>



奨学金・その他経済支援

ご相談は、学生支援課(和泉キャンパス聖ペテロ館1階)
または奨学金専用ダイヤル: **0725-51-7836**まで

奨学金制度について

大学で扱っている奨学金制度について募集時期や出願方法などの詳しい説明は、「奨学金案内」に記載されています。「奨学金案内」は、新入生・新編入生の方へは、入学式に配布(予定)しており、2年次生以上・大学院生の方には、学生支援課窓口にて奨学金案内随時配布しております。

その他経済支援について

大学の授業料減免制度・貸付制度のほか、国の教育ローン、提携金融機関の教育ローンを利用することができます。希望する場合は必ず上記までお問い合わせいただくか、大学ウェブサイトをご覧ください。



高等教育の修学支援新制度について

2020年4月より、大学等の高等教育機関における修学の支援の取組として、文部科学省から認定を受けた大学等は新入生や在学学生を対象とした授業料・入学金の減免、給付型奨学金の支給の制度が始まりました。本学も、対象機関の認定申請を行い、対象校として認定されました。本学へ入学される新入生や在学学生は授業料・入学申込金の減免措置、給付型奨学金の支給が行われる制度の対象となります。

※高等教育の修学支援新制度については右記の文部科学省 WEBサイトをご確認ください。

https://www.mext.go.jp/a_menu/koutou/hutankeigen/index.htm



奨学金・その他経済支援に関する詳細・最新情報は、大学ウェブサイトをご覧ください。

<https://www.andrew.ac.jp/campuslife/scholarship.html>



国内外で展開している多彩なグローバル・プログラムを体験しよう！



国際センターWebサイトでは、各種プログラムや海外留学・研修(オンライン含む)の情報を掲載しています。

<https://www.andrew.ac.jp/i-center/>

コロナ禍を経た今こそ求められる「グローバル人材」

コロナ感染症の拡大は学生生活、とくにグローバル教育には大きな影響を及ぼしましたが、その一方でオンラインコミュニケーションの進化・拡大により世界との接続が日常化し、「あらゆるオンラインツールを使いこなして世界とつながり仕事をする力」※が求められるようになってきました。語学力はもちろんのこと、自国・海外文化への理解、協働や交渉を円滑に進める力、オンラインツールを使いこなす力などを備えたグローバル人材に対する社会の期待が一層高まることが予想されます。

本学ではこれまで培ってきた豊富な実績をもとに、建学の精神である「世界の市民の養成」を実現するべく、語学留学・交換留学を中心に他大学にも先駆けて国際交流の再開を実現しましたが、With/Afterコロナのグローバル人材育成のため、国際センターのプログラムを大幅に見直し、2022年度からは新たな形態のプログラムを実施いたします。

※児山雄介:日本の国際競争力と人材育成としてのグローバル教育. Between, 2022, 301, pp.7-8.



桃山学院大学が提供する国内外における多彩な形態グローバル・プログラム

桃山学院大学では、国内外を問わず、一人ひとりの目的に応じたグローバル体験の機会と、多彩なプログラムを展開しています。

(次ページ参照)多くのプログラムには、参加費用を援助する給付型の奨学金・援助金の制度があります(奨マークが対象/支給基準・選考あり)。

プログラムに興味のある方は、ぜひ国際センターへお越しください。

国際ワークキャンプ(インドネシア)について

国際ワークキャンプは、「アジアの人々の協働から学ぶ」プログラムで、1987年から実施しています。このプログラムは、本学学生とインドネシア人学生がキャンプ隊を編成し、バリ・プロテスタント・キリスト教会設立の児童養護施設等の建設、設備整備、行事運営等に取り組みます。そのために、十分な事前の学習・訓練・準備をします。

また現地では、さまざまな活動を通して施設の子どもたち、現地学生、施設・教会関係者、村の人々、ホームステイ先の方々と交流をします。

海外初体験の方にも参加いただけます。

詳細は、チャペル事務室までお問い合わせください！



Topics

01

グローバル・プログラム参加費用への援助が大幅に拡大されます



教育後援会からのご支援により、2022年度より、次ページのプログラム参加者への援助金が大幅に拡大されます(教育後援会会員子女対象)。詳しくは21ページをご参照ください！

Topics

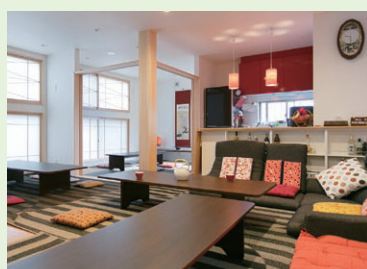
02

2022年度より新たなプログラムが始動します！

グローバルインターンシップ(京都)

夏休み、春休みに留学生とともに京都の宿泊施設(B&Bまたはホテル)にて就労体験を行うとともに、宿泊施設からの課題にグループで取り組み提案を行う3泊4日のプログラムです。

企画提案を通じて観光産業に対する理解を深めるとともに、チームで課題に取り組むことでリーダーシップ力を身に付けます。



語学留学が全学部で充実！

各学期の1学期間、海外協定校・語学機関にて外国語(英語、韓国語、中国語、イタリア語)を集中的に学びます。

また、英語についてはオンラインでの語学留学プログラムも2022年度春学期より実施予定。British Councilで開講される2時間の授業を週に3日間、20週間にわたり受講し、英語運用能力を高めます。



国際体験

国内外で展開している多彩なプログラムをぜひ体験してください。

国内外を問わず、一人ひとりの目的に応じたグローバル体験の機会と、多彩なプログラムを展開しています。

キャリア形成にも役立てることができるプログラムを、ぜひ桃山学院大学で体験してください。※実施プログラム内容は変更の可能性があります。

**奨学金
給付対象**

日本国内で学ぶ

国内なのにまるで留学! みるみる伸びる英語力 Super Global Program (SGP)

**費用
負担なし**

語学留学に匹敵する、英語力向上に特化した国内英語プログラム。短期間で、効率的に英語力を大幅にアップさせたい方におすすめです。

応募資格

- ① 桃山学院大学の学部(ビジネスデザイン学部以外の学生)に入学予定の者(入学手続きが全て完了している者)
- ② 実用英語技能検定(英検)2級相当以上の英語力を有している者



SGPの
詳細はコチラ!



※選考は入学前に実施します。

海外で学ぶ

1~2学期間、**交換留学** 留学先の授業料は不要! 協定校で教養科目や専門科目を学びます。

奨

英語で交換留学

※世界各国へ留学可能です

アメリカ	スペイン
カナダ	フィンランド
オーストラリア	トルコ
英国	韓国
ドイツ	マレーシア
フランス	ベトナム
オランダ	インドネシア
オーストリア	インド

英語以外で交換留学

ドイツ語	イタリア語
スペイン語	フランス語
ロシア語	韓国語
中国語	ベトナム語
インドネシア語	

語学留学

1学期間、習得したい外国語を海外の協定校・語学学校で効率的に、集中的に学ぶことができます。

オンライン語学留学 対象言語：英語のみ

※2022年度春学期より開始します。

海外の語学学校が実施しているオンライン英語プログラムに参加します。(週3日(1日あたり2時間)20週間のプログラム)

日本国内で受講するため、桃大の授業も並行して受講が可能。短期間で飛躍的な英語力向上が期待できます。また卒業単位数としての単位認定・奨学金制度もあります。

語学留学

対象言語：
英語・韓国語・中国語・イタリア語

※「英語」の語学留学を希望する国際教養学部生は、「英語セメスター留学」に参加することになります。



グローバル研修

10日~1ヶ月の
多彩な海外・国内プログラム

国内でインターンシップ

京都で4日間、留学生とともに就業体験
ホテル・B&Bで実施します!

グローバル インターンシップ(京都)

オンライン研修

夏・春の長期休暇中に
オンラインで学ぶ

オンライン語学研修

海外ボランティア

マザーハウスの
ボランティア施設で活動します
**インド異文化・
ボランティア体験セミナー**

世界中の学生たちと、
食困問題について考える
インドネシアCOP

バリ島の児童養護施設で
ボランティア活動
国際ワークキャンプ
(インドネシア)

海外フィールドスタディ

エコ活動に取り組む街を舞台に
環境フィールドワーク
ヨーロッパエコ・スタディ



現地の子どもたちや
学校に対する支援について考える
**カンボジア
フィールドスタディ**

障害がある方々と、
キャンプ等を通して
福祉や共生について学ぶ
**ハワイ共生社会
体験プログラム**

イタリアの歴史や文化
-イタリア語を学ぶ
イタリアフィールドスタディ

海外語学研修

夏・春の長期休暇中に実施!
語学ビギナー向けの短期研修

英語	ドイツ語
イタリア語	スペイン語
フランス語	韓国語
中国語	

BSP(Beginning Step Program)

異文化入門のための1~2年次生対象プログラム

タイ	ベトナム
----	------

海外グローバルインターンシップ

海外で1ヶ月間の就業体験!

オーストラリア	ベトナム
---------	------

バディ制度

海外協定校から受け入れる交換留学生や短期日本語研修生の日本での生活を、1対1でサポートする制度です。来日前にメールを交換することから始まり、在学中の学びや日常生活をサポートしていくなかで、外国の言語や文化を学ぶことができます。

RA (レジデント・アシスタント) 制度

交換留学生が住むマンションに居住し、RAメンバー同士が協力し合いながら、留学生の生活全般をサポートします。生活を通して留学生と関わることで、異文化を身近で感じることができます。



世界トップクラスの大学を含む26の国と地域、63の大学

●海外協定校がある国と地域

UNITED KINGDOM	CZECH REPUBLIC	VIETNAM
GERMANY	U.S.A.	INDONESIA
FRANCE	CANADA	PHILIPPINES
ITALY	RUSSIA	CHINA
SPAIN	TURKEY	TAIWAN
NEDERLAND	INDIA	SOUTH KOREA
POLAND	THAILAND	AUSTRALIA
AUSTRIA	MALAYSIA	New Zealand
FINLAND	CAMBODIA	

日本語教育実習

日本語を学ぶ海外の学生に、
日本語を教授します

長期日本語教育実習

実習先 ドイツ・フランス・オーストリア・
チェコ・ポーランド・台湾

短期日本語教育実習

実習先 フランス・台湾・タイ



こんなときどこへ？

気軽に相談

学内の各窓口や施設をご紹介します

大学生活を送る上で、いろいろな問題に直面したとき、どこで相談すればよいのかを一覧表にしました。

	内 容	取 扱 窓 口
経済的な相談	学費を延納・分納したいとき	学 生 支 援 課
	奨学金を受けたいとき	
	授業料の減免を受けたいとき	
	下宿の紹介を受けたいとき	
	緊急の支出及び短期の学資を必要とするとき	
健康上の問題	ケガや気分が悪くなったとき	保 健 室
	からだの事で心配なとき	
	セクシュアル・ハラスメントに関する相談をしたいとき	
学習・進路相談	学習に関すること	学 習 支 援 セ ン タ ー
	海外留学・国際交流に関すること (国際ワークキャンプ(インドネシア)についてはチャペル事務室へ)	
	就職に関すること	国 際 セ ン タ ー 事 務 課
	学内で資格取得の勉強をしたいとき	キ ャ リ ア セ ン タ ー 事 務 課
	在学証明書・成績証明書等・卒業見込証明書	資 格 サ ポ ー ト コ ー ナ ー (1号館301教室)
各種証明書	学割証(学校学生生徒旅客運賃割引証)	自 動 発 行 機 (聖ペテロ館1階ロビー)
	健康診断証明書	(聖ヨハネ館1階キャリアセンター事務課前)
		稼 動 時 間 (月～金) 8:00～20:00
各種の届・願い出	盗難や事故、トラブルに巻き込まれたとき	学 生 支 援 課
	正課中や課外活動中及び学内でケガをしたとき(保険金請求)	
	休学したいとき	
	復学したいとき	教 務 課
	退学したいとき	
	再入学したいとき	
	転学部・転学科したいとき	
	住所変更したとき	
	姓名変更したとき	
	保証人の変更があったとき	
	公認欠席の手続きをしたいとき(実習等による)	
	公認欠席の手続きをしたいとき(試合・忌引等による)	
	学費引落口座に関すること	
	財 務 課	

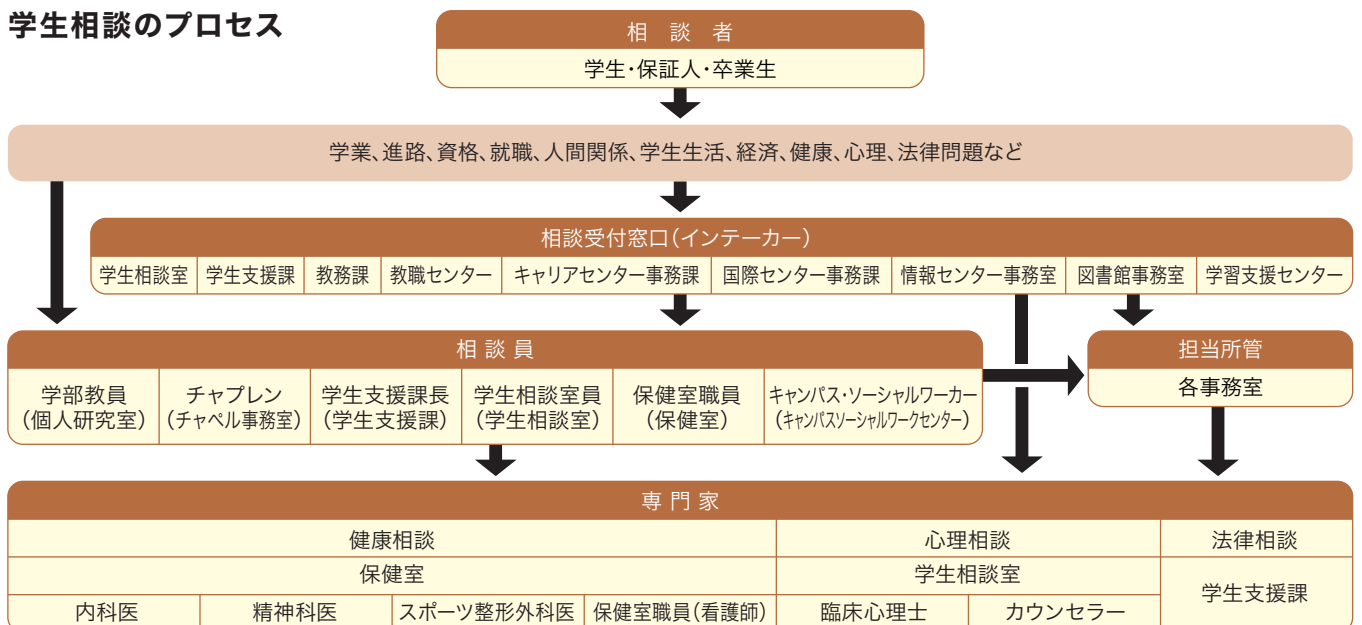
◆窓口受付時間/平日9:10~16:40

☆休暇中の窓口受付時間は、その都度掲示します。

各課へのお問い合わせ番号は、大学のWebサイトよりご確認ください。 >>>



学生相談のプロセス



2022年度 学部学年暦

● 春学期

4月 1日(金)	新入生オリエンテーション
4月 2日(土)	入学式
4月 11日(月)	春学期授業開始
4月 7日(木)～4月 13日(水)	春学期履修登録
4月 15日(金)	創立記念日(平常授業)
7月 28日(木)	春学期授業終了
7月 29日(金)～8月 4日(木)	授業予備日
8月 5日(金)～9月 23日(金)	夏期集中講義期間 (学院一斉休暇期間を除く)

- 授業回数は、半期15回、年間30回を確保。
- 授業予備日を臨時休講等に係る授業振替日とすることがある。
- 授業予備日には、補講、試験等を実施することがある。
- 変則授業は以下のとおりとする。
 - * 4月15日(金)「創立記念日」は授業、5月2日(月)を振替休講
 - * 4月29日(金)「昭和の日」は授業、11月17日(木)を振替休講
 - * 7月18日(月)「海の日」は授業、11月21日(月)を振替休講
 - * 10月10日(月)「スポーツの日」は授業、10月11日(火)を振替休講
 - * 11月3日(木)「文化の日」は授業、1月6日(金)を振替休講

● 秋学期

9月 21日(水)～9月 27日(火)	秋学期履修登録
9月 24日(土)	9月卒業証書・学位記授与式
9月 26日(月)	秋学期授業開始
11月 17日(木)	大学祭前日準備(休講)
11月 18日(金)～11月20日(日)	大学祭(休講)(予定)
11月 21日(月)	大学祭翌日片付け(休講)
11月 25日(金)	聖アンデレ日礼拝
11月 26日(土)	学院逝去者追悼記念礼拝
12月 8日(木)	クリスマス礼拝
12月 23日(金)	冬期休暇前授業終了
12月 25日(日)	冬期休暇開始
1月 9日(月)	冬期休暇終了
1月 10日(火)	冬期休暇明け授業開始
1月 30日(月)	秋学期授業終了
1月 31日(火)～2月 6日(月)	授業予備日
3月 17日(金)	卒業証書・学位記授与式

CONTENTS

- キャリアセンターからのお知らせ
 - 主な就職先
就活体験記
 - 学長挨拶 桃山学院大学で新たな飛躍を目指しましょう
聖書の言葉
 - コロナ禍での学校行事(入学式・卒業式・学園祭)
 - コロナワクチン職域接種について
保証人用 M-Portのご利用について
 - 桃山学院大学教育後援会
 - 会長挨拶 ポジティブ思考で力強い一歩を
私達と一緒に活動しませんか?
 - ソーシャルディスタンスステッカー貼り替えの様子と
教育後援会の支援について
Topics
 - 2022年度 教育・就職懇談会/支部会について
教育後援会新ホームページについて
- [支部だより]
- 大阪北/奈良/大阪南/兵庫/京都/滋賀/山陰
 - 和歌山/岡山/広島/山口
 - 四国/北陸/九州/東海
優秀団体援助会
 - 教育後援会 活動内容:支部(該当府県)区分
 - 桃山学院大学教育後援会 規約・弔意規程
 - 大学における学習について
 - 各種資格課程・課外資格講座について
 - 大学生活を送るうえで
 - 健康管理について
奨学金・その他経済支援
 - 国内外で展開している
多彩なグローバル・プログラムを体験しよう!
 - 国際体験
 - こんなときどこへ? 学内の各窓口や施設をご紹介します
- 裏表紙 2022年度 学年暦
CONTENTS
編集後記

●● 編集後記 ●●



数年前より検討を続けておりました教育後援会会報「ももやま」と統合し、新しい「かけはし」を皆様にお届けすることになりました。

コロナウイルスは感染拡大を続け、以前のような日常はいつ戻るか見通しも立ちませんが、これからも「かけはし」を通して、会員

の皆様のお役に立てるよう情報発信してまいります。

どうぞよろしく願いいたします。
発行にあたりご協力いただいた皆様に深く感謝申し上げます。

(教育後援会 広報 原井 尚子)

表紙写真: ももフィルムより / 表紙題字: 教育後援会 元副会長 佐藤 静子

桃山学院大学教育後援会

大阪府和泉市まなび野1番1号 TEL.0725-92-7037(代)